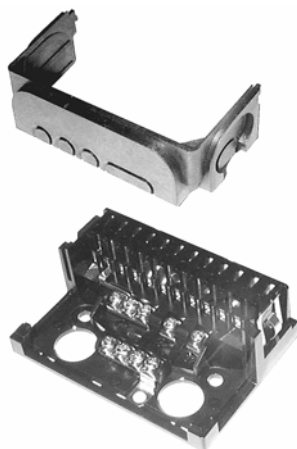


Socle embrochable AGK11...  
avec support de presse-étoupe AGK65...



Socle embrochable AGK11...  
avec passe-câble AGK66



Socle embrochable AGK11...  
avec socle de passe-câble AGK67.1  
et partie supérieure de passe-câble AGK67.2

## Accessoires de raccordement pour petits coffrets de sécurité

**AGK11...  
AGK65...  
AGK66  
AGK67...**

Accessoires pour la connexion des petits coffrets de sécurité aux brûleurs.

Les accessoires AGK11..., AGK65..., AGK66, AGK67..., ainsi que la présente fiche produit, sont destinés aux constructeurs (OEM) qui utilisent les AGK... dans ou avec leurs produits.

### Domaine d'application

Les AGK... sont utilisés avec les coffrets de sécurité suivants :

- LGA...
- LGB...
- LGD1...
- LMG...
- LOA...
- LMO...

Avec le socle embrochable AGK11..., on peut utiliser au choix les supports de presse-étoupe AGK65..., les passe-câble AGK66 ou AGK67...

## Mises en garde

---



**Le respect des consignes suivantes permet d'éviter tout dommage pour les personnes, les biens et l'environnement.**

- Toutes les interventions (montage, installation, maintenance, etc.) ne doivent être réalisées que par du personnel dûment qualifié.
- En cas de travaux à la périphérie des bornes de raccordement, coupez complètement la tension d'alimentation.
- Assurez, par des mesures appropriées, la protection contre les contacts accidentels sur les raccordements électriques.
- Vérifiez le câblage et toutes les fonctions de sécurité.

## Indications pour le montage

---

- Respectez les consignes de sécurité en vigueur dans votre pays.
- Il est recommandé de raccorder les coffrets de sécurité pour brûleurs à gaz avec un bornier d'un seul bloc. Evitez le risque de confusion en rebranchant l'appareil.
- Reliez la bride de mise à la terre du socle embrochable AGK11... au brûleur, à l'aide d'une vis métrique avec protection contre le desserrage
- Les passe-câble et supports de presse-étoupe sont simplement clipsés dans le socle embrochable AGK11....

## Indications pour l'installation

---

- Ne permutez pas la phase et le neutre lors du raccordement.
- Le schéma et les indications du fabricant de brûleurs pour le montage et la mise en service doivent servir pour le raccordement des vannes et autres composants.
- Prévoyez un interrupteur sur tous les pôles avec une largeur d'ouverture d'au moins 3 mm pour la séparation du réseau.
- Utilisez un fusible externe pour la protection du coffret de sécurité
- Pour éviter les risques d'erreur de raccordement, le socle embrochable AGK11.6 ne doit être utilisé qu'avec des coffrets de sécurité pour brûleurs à fioul avec fonction de post-ventilation (par ex. LMO64...).

## Indications pour la mise en service

---

- Avant la mise en service, assurez-vous de la conformité des raccordements !

## Normes et certificats

---



Conformité aux directives relatives

- à la compatibilité électromagnétique (CEM)
- à la basse tension

89/336/CEE  
73/23/CEE



ISO 9001 : 2000  
Cert. 00739



ISO 14001 : 1996  
Cert. 38233

## Indications pour la maintenance

---

- Après chaque échange d'appareil, vérifiez le câblage et toutes les fonctions de sécurité.

## Recyclage

---



Le socle embrochable, ainsi que les supports, ne doivent pas être éliminés comme de simples déchets domestiques.

**Respectez impérativement la législation locale en vigueur !**

## Exécution

---

Socle embrochable  
AGK11...

- Matière plastique résistant aux chocs et à la chaleur.
- Outre les 12 bornes de raccordement, il comporte :
  - 3 bornes de neutre, reliées à la borne 2 (entrée du neutre),
  - 4 bornes de mise à la terre, terminées par une languette pour mise à la terre du brûleur,
  - 2 bornes relais désignées par «31» et «32».
- 2 ouvertures sont prévues pour l'entrée du câble par le fond du socle AGK11...
- Sur les deux petits côtés se trouvent des languettes métalliques à ressort qui produisent un déclic au moment du montage du coffret de sécurité sur le boîtier.
- Pour défaire la connexion, il suffit d'insérer un tournevis dans les fentes de guidage de cette fermeture et de le basculer légèrement.
- Bornes de neutre et bornes relais avec vis auto-taraudeuses.
- Bornes de raccordement avec vis auto-blocantes.
- Etat à la livraison : avec bornes ouvertes pour un montage rapide.
- La fixation sur le brûleur avec le socle AGK11... nécessite des vis de fixation M5.

Socle embrochable  
AGK11.6

- Teinte gris argent (RAL 9001).
- Ne peut être utilisé qu'avec des coffrets de sécurité pour brûleurs à fioul avec fonction de post-ventilation (par ex. LMO64...).

Support de presse-  
étoupe AGK65

- Matière plastique résistant aux chocs et à la chaleur.
- Peut s'insérer dans le socle embrochable AGK11...
- 5 ouvertures défonçables filetées pour presse-étoupe Pg11 et pour raccords non métalliques : une de chaque côté et 3 à l'avant.
- Amovible.

Support de presse-  
étoupe AGK65.1

- Matière plastique résistant aux chocs et à la chaleur.
- Peut s'insérer dans le socle embrochable AGK11...
- 5 ouvertures défonçables filetées pour presse-étoupe M16 x 1,5 et pour raccords non métalliques : une de chaque côté et 3 à l'avant.
- Amovible.

Passe-câble AGK66

- Matière plastique résistant aux chocs et à la chaleur.
- Peut s'insérer dans le socle embrochable AGK11...
- 6 ouvertures défonçables pour le passage des câbles, sans arrêtoir de câble : une de chaque côté, de Ø 8,8 mm ou Ø 17 mm, et 3 à l'avant, de Ø 7 mm, ainsi qu'une ouverture oblongue de 6 x 20 mm.
- Peut être utilisé à la place du support de presse-étoupe, voir «Indications pour la commande».

## Passe-câble AGK67...

- En matière plastique résistant aux chocs et à la chaleur.
- En deux parties :
  - socle AGK67.1
  - partie supérieure AGK67.2
- Le socle du passe-câble AGK67.1 comporte 2 dômes de protection.
- Pour la fixation sur le brûleur avec le socle embrochable AGK11..., on utilise des vis de fixation M4. Les dômes de protection peuvent être cassés pour permettre la connexion avec le socle embrochable AGK11... à l'aide de vis M5.
- Connexion entre le socle du passe-câble AGK67.1 et la partie supérieure du passe-câble AGK67.2 par l'intermédiaire de 4 tourillons de pression et 2 petits verrous → ergot encliquetable.
- Connexion entre le socle du passe-câble AGK67.1 et le socle embrochable AGK11... par l'intermédiaire de 2 queues d'aronde.

## Indications pour la commande

---

<b>Socle standard</b>	<b>AGK11</b>
- avec 2 ouvertures défonçables	
- noir	
<b>Socle pour LMO64...</b>	<b>AGK11.6</b>
- avec 2 ouvertures défonçables	
- gris (RAL 9001)	
<b>Support de presse-étoupe</b>	<b>AGK65</b>
- Pg11	
<b>Support de presse-étoupe</b>	<b>AGK65.1</b>
- M16 x 1,5	
<b>Passe-câble</b> avec ouvertures défonçables	<b>AGK66</b>
<b>Passe-câble</b> pour éléments d'arrêt de câble, en deux parties	
- Socle de passe-câble	<b>AGK67-1</b>
- Partie supérieure de passe-câble	<b>AGK67-2</b>

## Accessoires

---

<b>Éléments d'arrêt de câble</b>	
- grand arrêt de câble pour câble de Ø 6,8 ±0,2 mm	<b>AGK68.741</b>
- grand arrêt de câble pour câble de Ø 8,2 ±0,2 mm	<b>AGK68.742</b>
- grand arrêt de câble pour câble de Ø 9,2 ±0,2 mm	<b>AGK68.743</b>
- petit arrêt de câble pour câble de Ø 4,5 ±0,2 mm	<b>AGK68.731</b>
- petit arrêt de câble pour câble de Ø 5,3 ±0,2 mm	<b>AGK68.732</b>
- petit arrêt de câble pour câble de Ø 5,8 ±0,2 mm	<b>AGK68.733</b>
- grand élément aveugle (avec trou)	<b>AGK68.721</b>
- grand élément aveugle	<b>AGK68.72</b>
- petit élément aveugle	<b>AGK68.71</b>

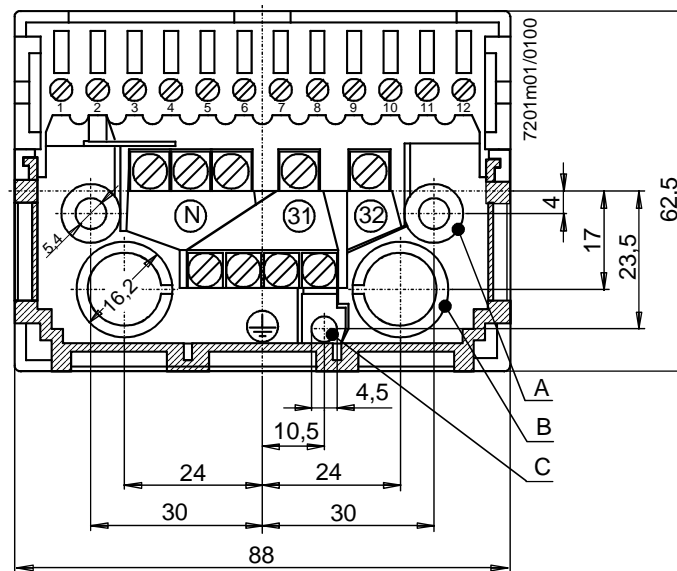
## Caractéristiques techniques

Caractéristiques générales	<b>Poids</b>	
	socle embrochable AGK11...	env. 80 g
	passer-câble AGK66	env. 12 g
	support de presse-étoupe AGK65...	env. 12 g
	socle de passer-câble AGK67.1	env. 4 g
	partie supérieure de passer-câble AGK67.2	env. 10 g
	<b>Couple de serrage</b>	selon EN 60335-1
	câble avec embouts	50 Ncm
	<b>Couple de desserrage</b>	40 Ncm
	<b>Section admissible des câbles de raccordement aux AGK11...</b>	
Bornes 1...12	min. 0,5 mm <sup>2</sup> max. 1,5 mm <sup>2</sup> fil ou câble plat avec embout	
Bornes relais N, PE, 31 et 32	min. 0,5 mm <sup>2</sup> max. 1,5 mm <sup>2</sup> fil ou câble plat avec embout (dans le cas de 2 conducteurs sur la même borne, il ne faut utiliser que des conducteurs de même section)	
Passer-câble AGK67...	<b>Arrêteur de câble</b>	selon EN 60335-1
	<b>Poids admissible des composants du brûleur (suspendu librement)</b>	max. 1 kg
	<b>Longueur de fil d'une boucle</b>	min. 10 mm
	<b>Bornes de neutre et bornes relais</b>	
	lame de tournevis, ou pointe de tournevis	selon DIN 5264 selon DIN 5260-PZ1
Conditions ambiantes	<b>Transport</b>	selon DIN EN 60 721-3-2
	<b>Conditions climatiques</b>	classe 2K2
	Plage de température	-40...+60 °C
	Humidité	< 95 % hum. rel.
	<b>Conditions mécaniques</b>	classe 2M2
	<b>Fonctionnement</b>	selon DIN EN 60 721-3-3
	<b>Conditions climatiques</b>	classe 3K5
	Plage de température	-20...+60 °C
	Humidité	< 95 % hum. rel.
	<b>Conditions mécaniques</b>	classe 3M2



**La condensation, le givre et l'infiltration d'eau sont à proscrire.**

**Socle AGK11...**  
avec bornier à vis



- «A» : ouvertures pour vis de fixation
- «B» : ouvertures pour passage de câble
- «C» : bride de mise à la terre
- «31», «32» : bornes relais
- «N» : bornes de neutre reliées à la borne 2 (entrée du neutre)

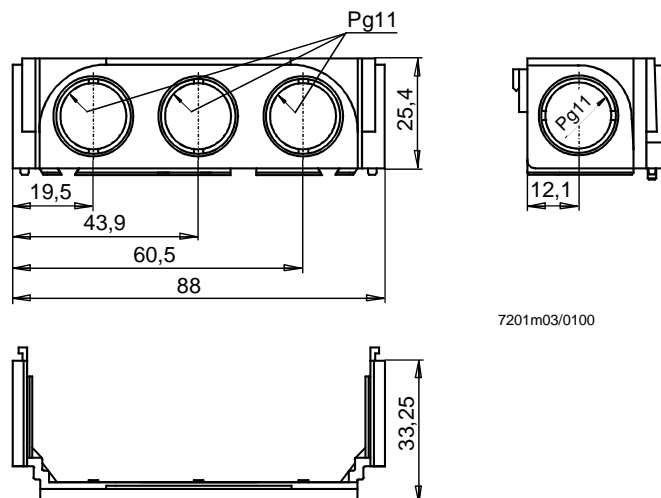
En dessous : 4 bornes de mise à la terre, terminées par une languette

Partie hachurée : position du support AGK65... et du passe-câble AGK66

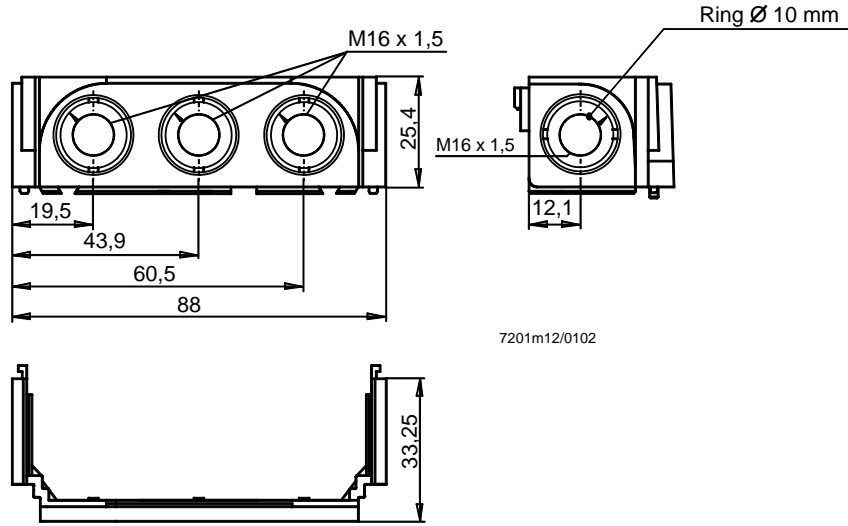


Connexion de la bride de mise à la terre «C» et des vis de fixation en «A» avec la masse du brûleur → utiliser une vis métrique avec protection contre le desserrage!

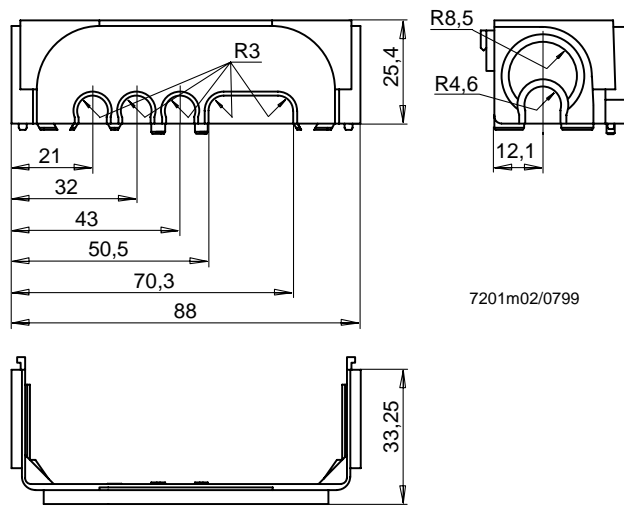
**Support de presse-étoupe AGK65**



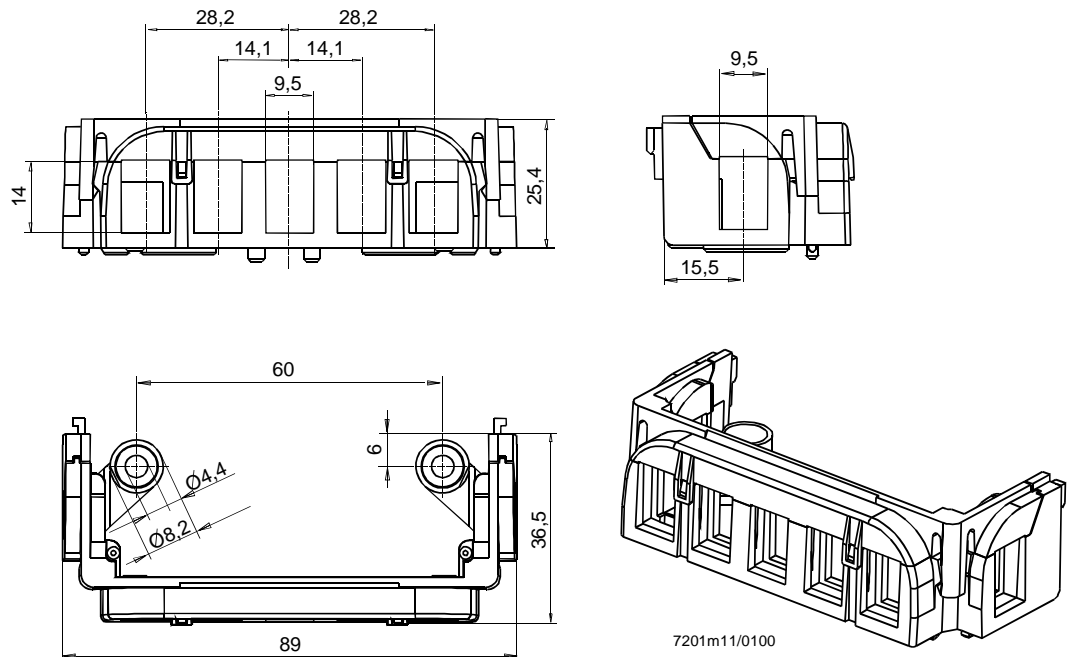
**Support de presse-étoupe AGK65.1**



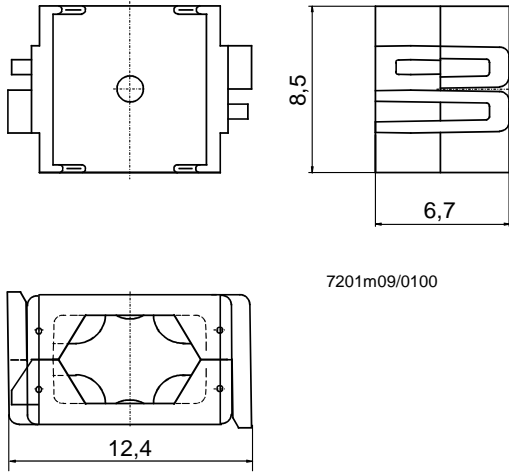
**Passe-câble AGK66**



**Passe-câble AGK67... complet**

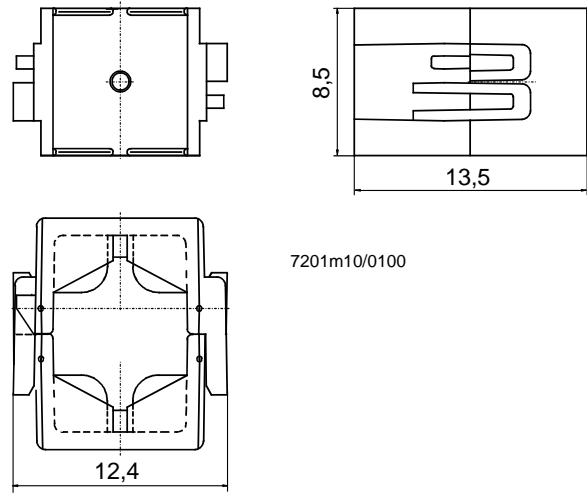


**Petit arrêtoir de câble (2 parties)**



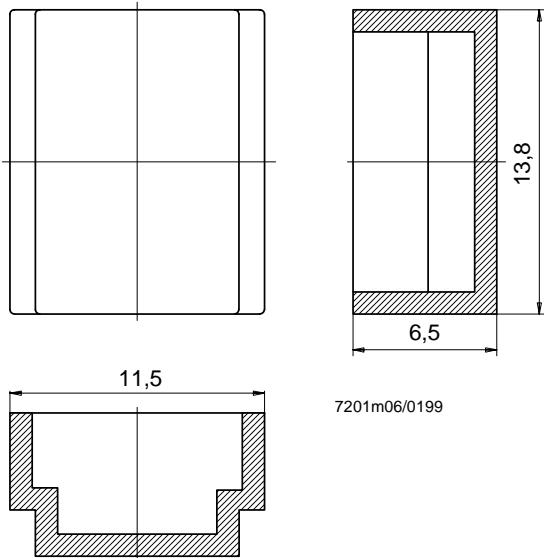
7201m09/0100

**Grand arrêtoir de câble (2 parties)**



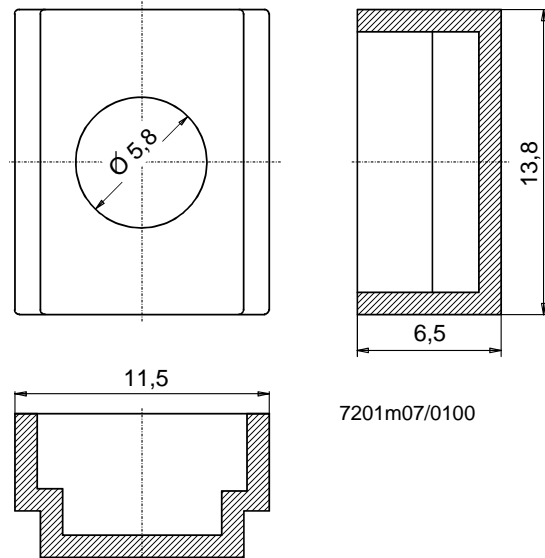
7201m10/0100

**Grand élément aveugle pour passe-câble AGK67...**



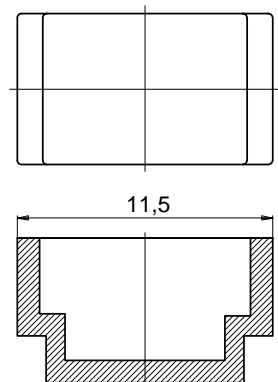
7201m06/0199

**Grand élément aveugle (avec trou) pour passe-câble AGK67...**



7201m07/0100

**Petit élément aveugle pour passe-câble AGK67...**



7201m08/0199